

## CONTRIBUTION A L'ETUDE DES PSOCOPTERES DU MAROC. DESCRIPTION DE *CAECILIUS KORIFLAE* N, SP.

Mohamed ARAHOU<sup>1</sup>

### ملخص

محمد أرحم

مساهمة في دراسة رتبة Psocoptères بالمغرب. يصف الكاتب نوعا جديدا (*Caecilius koriflae*) من رتبة Psocoptera، فصيلة Caeciliidae اقتطف هذا النوع على « أوراق » شجر العرعار بالفضبة الوسطى المغربية وبالضبط في وادي كريفلة وتبهارت. وتوضح، على شكل مناقشة في آخر المقال، مميزات هذا النوع الجديد.

### RÉSUMÉ

*Caecilius koriflae* n.sp. (Caeciliidae: Psocoptera) a été capturée en 1981, sur les frondaisons du thuya du Plateau Central marocain; la description de cette espèce est suivie par une discussion .

### SUMMARY

Contribution to a study of Psocoptera of Morocco : Description of *Caecilius koriflae* n.sp. The author describes *Caecilius koriflae* n.sp. (Psocoptera : Caeciliidae) sampled in 1981 on leaves of thuya (*Tetraclinis articulata*) in Korifla and Tabahart valleys in Moroccan Central Plateau. In the discussion the author explains the characteristics of this new species.

Lors des prélèvements effectués en 1981 dans le Plateau Central marocain sur les frondaisons du thuya (*Tetraclinis articulata*). (VANHL-BENTH.), deux espèces inédites de Psocoptères ont été récoltées (ARAHO, 1982). *Caecilius koriflae* n.sp., objet de cette note, a été prélevée dans les vallées de Korifla et celle de Tabahart.

### COLORATION

Tête brune, plus foncée que le reste du corps; antennes de même couleur que le corps; yeux noirs, suture médiane du vertex nette avec trois ocelles identiques. Ailes antérieures brunâtres, avec des zones moins sombres ou incolores conformes à la fig. 2a; ailes postérieures presque incolores excepté quelques taches ( fig. 2b ) . Pattes et apex de l'abdomen de même couleur que la tête. Abdomen clair.

<sup>1</sup> Département de Zoologie et Ecologie animale, Institut Scientifique, B.P. 703, RABAT-Agdal.

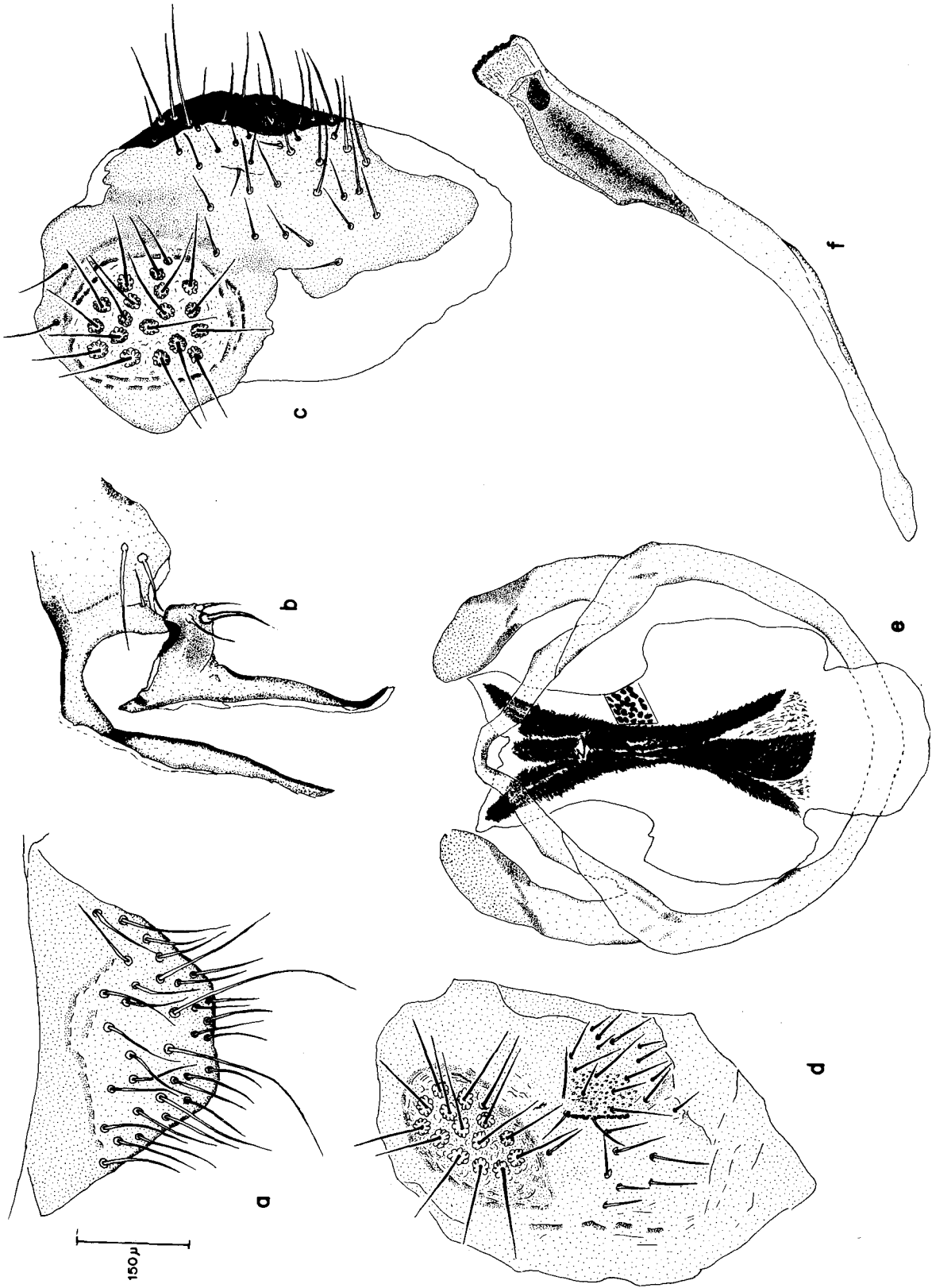


Fig. 1 : *Caecilius koriflae* n. sp. : a. epiprocte ♀; b. gonapophyse; c. paraprocte ♀; d. paraprocte ♂; e. phallosome; f. lacinia.

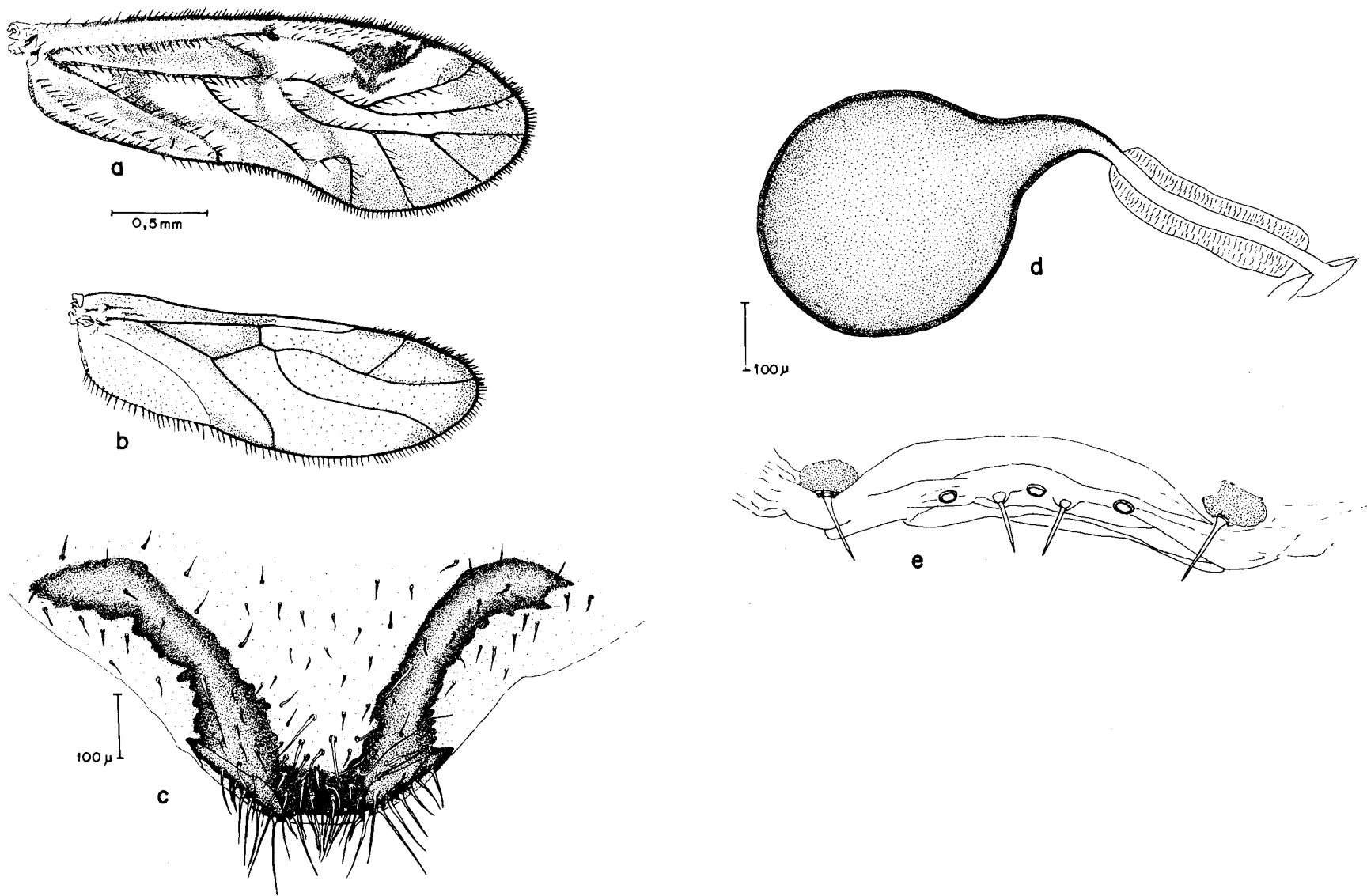


Fig. 2 : *Caecilius koriflae* n. sp. : a,b. ailes droites; c. plaque subgénitale; d. spermathèque; e. sensilles postéro-distaux du labre.

## MORPHOLOGIE

Yeux saillants et volumineux chez le ♂ ( $\frac{10}{D} = 1,6$ ) plus petits chez la ♀ ( $\frac{10}{D} = 3$ ). Labre sans styli, sensilles postero-distaux (fig. 2e) différent de ceux des espèces du groupe *fuscopterus* (BADONNEL, 1981). Lacinia : apex large et denticulé (fig. 1f). Aile antérieure (fig. 2a) :  $cu_2$  est pileuse, PS à bord postérieur fortement convexe, avec parfois l'ébauche d'une très courte nervure post-stigmale.

## GENITALIA

♂ : Phallosome de forme générale circulaire (fig. 1e); paraprocte : disque à trichobothries ovale, avec champ de petites papilles granuleuses, absence de cône marginal hyalin chez les deux sexes. Epiprocte : champ de papilles granuleuses absent.

♀ : Plaque subgenitale avec deux bandes brunes latérales incurvées à l'extrémité; valves externes des gonapophyses 1 à 3 soies dont la médiane est plus grande (fig. 1b). Spermathèque (fig. 2d) : canal entièrement entouré par le manchon épaissi; poche sphérique, brun sombre. Paraproctes : disque à trichobothries de forme circulaire, bordé apicalement par une bande sclérifiée plus sombre (fig. 1c).

## ORIGINE ET MATÉRIEL ÉTUDIÉ

Plateau Central marocain : oued Korifla (240m) et oued Tabahart (750m), 2 ♀ et 1 ♂, dont 1 ♀ holotype et 1 ♂ allotype disséqués et montés sur lames; les types sont déposés au musée de l'Institut Scientifique à Rabat.

## DISCUSSION

La position de *C. koriflae* semble difficile à préciser. L'absence de styli labraux élimine le groupe *flavidus* (MOCKFORD, 1966) et aussi le groupe *fuscopterus*, dont les sensilles labraux sont en outre différents. En fait, l'apex de la lacinia rappelle celui de *C. rhenanus* ♀, ainsi que, dans une certaine mesure, la coloration des ailes; il est donc vraisemblable que la nouvelle espèce s'apparente, avec *C. ferrugineus*, décrit aussi du Maroc, au groupe *confluens*; elle y occupe une position marginale, à cause de ses caractères particuliers (pas de papilles sur l'épiprocte du ♂; pas de cône marginal sur les paraproctes).

## REMERCIEMENT

Je remercie vivement Monsieur A. BADONNEL du Muséum National d'Histoire Naturelle de Paris, pour les déterminations et ses précieux conseils pour la mise au point de cette note.

## TRAVAUX CITÉS

- ARAHOU M., (1982). - Contribution à l'étude écologique des Arthropodes frondicoles du thuya (*Tetraclinis articulata* (VAHL-BENTH)) dans le Plateau Central marocain. Thèse, 3<sup>e</sup> cycle, Saint Jérôme, Marseille.
- BADONNEL A., (1981). - Psocoptères (Insecta : Psocoptera) de l'Inde. Mission Besuchet-Löbl (1978) et voyage entomologique Löbl (1979). *Rev. Suisse Zool.*, 88 : 381-411.
- MOCKFORD E.L., (1966). The genus *Caecilius* (Psocoptera : Caeciliidae) Part. II Revision of the species groups, and the north American species of the *fasciatus*, *confluens* and *africanus* groups. *Trans. Amer. Ent. Soc.*, 92 : 133-169.